

スーパーファミコン®



SUPER FAMICOM
LICENSED BY NINTENDO

エアリア88

TM



とりあかせつめいしよ
取扱説明書

SHVC-E8

© DAIPRO/小学館

© CAPCOM 1989/1991

CAPCOM

ごあいさつ

このたびはスーパーファミコン^{せんよう}専用ソフト・カプコン「エリア88」(SHVC-E8)をお^か買^あい^まげ^こいた^まだ^こき、誠^{まこと}にありがとうございます。ゲーム^{はじ}を^まえ^ま始める前にこの「^{とり}取扱^{わけ}説明^{せつめい}書^{しょ}」をお^よ読^よみ^まいた^まだ^こき正^{ただ}しい使用^し法^{しよう}で^あい^まよ^うく^ださい。なお、この「^{とり}取扱^{わけ}説明^{せつめい}書^{しょ}」は^{たい}切^{せつ}に^ほ保^ほ管^{かん}してください。

エリア88™

CONTENTS

STORY ————— 2

そう さ ほうほう
操作方法 ————— 4

ゲームスタート ————— 6

ないどう
ゲーム内容とコンティニュー ————— 7

が めん み かた
画面の見方 ————— 8

オプションモード ————— 9

こうせい
ミッション構成 ————— 10

じん ぶつ しょうかい
人物の紹介 ————— 12

しょうかい
アイテムの紹介 ————— 15

き しょうかい
プレイヤー機の紹介 ————— 16

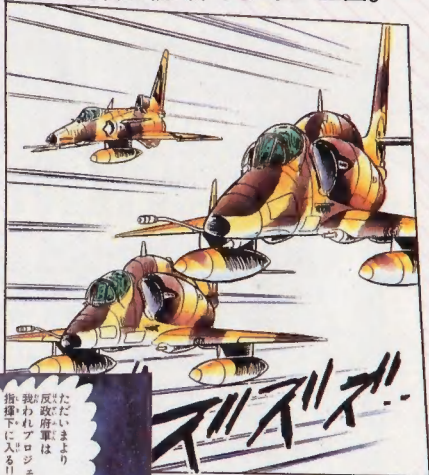
しょうかい
サブウェポンの紹介 ————— 18

てき しょうかい
敵キャラクターの紹介 ————— 20

テクニック ————— 22

STORY

せいふぐん はんせいふぐん わか
政府軍と反政府軍に別れ、
はげ ないせん つづ おうこく
激しい内戦が続く、アスラン王国。



ただいまより
反政府軍は
我われプロジェクト4の
指揮下に入る!!

この内戦を利用し、
世界を手に入れようと
企む武器商人組織、
“プロジェクト4”が
あらわ
現れた。



「**妥当な線だ!!**」

「**そうだな...**」

「**覚悟のうえだ!**」

アスラン^{せいふく}政府軍として戦っていた^{たたか}
 エリア88^{がいじんぶたい}外人部隊は、
 内戦^{ないせんしゅうけつ}終結後、
 "プロジェクト4"^{たお}を倒すため
 独立^{どくりつ}部隊^{ぶたい}エリア88として
 再度^{ふたたび}、立ちあがった!

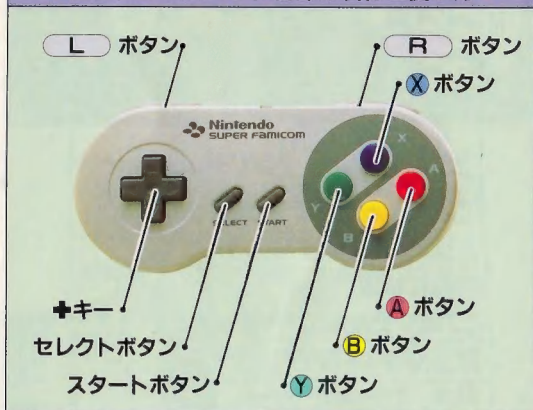


エリア88^{がいじんぶたい}外人部隊は
 これよりP4に
 攻撃^{こうげき}を開始^{かいし}する!!

「**命令!!**」

このゲームは1人用です。本体のコントローラーコネクタにコントローラーを接続してください。

● コントロールパッド各部の名称と使い方 ●



スタートボタン

ゲームスタート：ゲームを始める時に使用します。

ポーズ機能：ゲーム中にボタンを押すとポーズがかかります。もう一度押すと解除されます。

セレクトボタン

タイトル画面時にゲームを始めるか、オプションモードにするかを選択します。

+ キー

自機の移動、各モードの選択に使用します。

Y ボタン

バルカンショットの発射に使用します。

ボタンを押しっぱなしにすると、ある程度連射します。

B ボタン

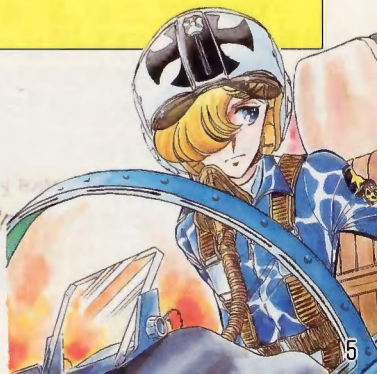
サブウェポンの発射に使用します。

X ボタン

サブウェポンの切り変えに使用します。

※ボタンの操作はオプションモードによって変える
ことができます。

(オプションモードの説明は9Pで)

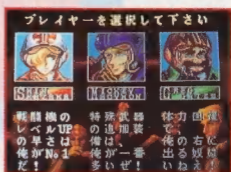


ゲームスタート

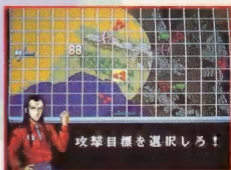
タイトル画面のときに、**+**キー^{また}又はセレクトボタンでゲームスタート^{えら}を選びスタートボタン^おを押すとプレイヤー^{せんたくがめん}選択画面に変わります。



+キー^すで好きなプレイヤー(シン・ミッキー・グレッグ)を選び、スタートボタン^おを押すと、マップ画面^{がめん}になります。



攻撃^{こうげき}したいミッション^{さい}(最初は前線基地)を選択し、スタートボタン^{また}又は**A**ボタンか**B**ボタン^おを押すとシヨップ画面^{がめん}に移ります。



所持金で戦闘機や武器を買うことができます。(最初はクルーセイダーを所有しています。)

所有している戦闘機の中から攻撃するステージにあった戦闘機を選びます。



次にその戦闘機に装備可能な武器の中から必要なものを買って出撃します。

ゲーム内容とコンティニュー

- ゲーム中に敵を倒すと所持金が増えます。
その金で、自分の作戦に合った戦闘機を買い足していきます。
所有している戦闘機が多いほど、攻撃するステージに最適な戦闘機を選んで出撃できます。
- 通常3回撃墜されたら、ゲームオーバーとなります。
撃墜許容回数は、得点が30,000、100,000、150,000、その後150,000ごとに増えます。
(戦闘機の種類は関係ありません。)
- “コンティニュー”しても所持金、所有機、レベルは変わりません。ただし、得点は0になります。



- ① **現在のスコア** げんざい
敵を倒したり、ミッションクリアなどでスコアが入ります。
- ② **レベル**
バルカンショットのレベルを表示します。
- ③ **POW**
次のレベルまでのPOW数を表示します。
- ④ **TOTAL**
今まで取ったPOWの数を表示します。
- ⑤ **所持金です** しよじきん
- ⑥ **ライフメーター**
プレイヤーがダメージを受けると、メーターが減りデンジャー状態になります。
デンジャー中にダメージを受けるとアウトになります。ライフメーターがレッドゾーンに入るとずっとデンジャー状態になります。
- ⑦ **サブウェポン**
サブウェポンと弾数を表示します。
- ⑧ **撃墜許容回数です** げきついきょようかいすう

オプションモード

タイトル画面で、**+**キー又はセレクトボタンでオプションモードを選びスタートすると、オプション画面になります。**+**キーで上下に動かして項目を選び左右で設定変更してください。EXITで画面に戻ります。



GAME LEVEL

EASY(やさしい)、NORMAL(ふつう)、HARD(むずかしい)の3段階の難度が変更できます。

CONTROL PAD

VULCAN(バルカンショット)、S・WEAPON(サブウェポン)、CHANGE(サブウェポンの選択)を**A**～**R**ボタンのどれでも変更できます。

SOUND MODE

STEREO(ステレオ)、MONORAL(モノラル)に変更できます。

②モノラルテレビではステレオを聞くことができませんので注意ください。(各テレビにあった端子をお選びください。)

EXIT

EXITでスタートボタンを押すとタイトル画面に戻り、変更した設定でゲームを始めることができます。

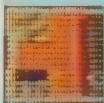
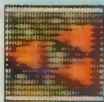


- 各ミッションには、固定目標と、移動目標とがあります。
- 固定目標 ◀▶ をクリアしていくと攻撃可能エリアが広がります。
- 移動目標を攻撃しないままにしておくと、エリア88の基地に接近して、攻撃を始めます。
この場合、強制的にその目標を選択させられます。
- ミッションをクリアすると、固定目標は 88 マークに、移動目標は消滅します。

(ミッション^{せんたく}選択)

- プレイヤーは、攻撃可能エリア(明るい部分)内のミッションを自由に選択できます。

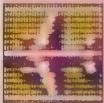
固定目標



"プロジェクト4"の重要な戦力が配置してある場所です。

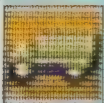
対地、対空の戦力の配置を見極め、戦闘機の選択や購入の作戦をたてるのがポイントです。

移動目標



"プロジェクト4"がエリア88基地を壊滅させるべく送りだした戦力です。エリア88に向かって動きます。

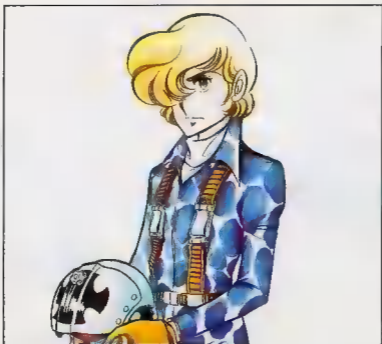
補給部隊



固定目標に補給物資を運搬する部隊です。

01 11

02 11



シン・カザマ

こくせき につぼん
国籍：日本

エリア88ナンバー1の撃墜率^{げきつりつ}をほこ
る。パイロットとしての才能^{さいのう}はたか
く、ミッキー、グレッグらに比べ^{くら}、
レベルが上がるのが早い^{はや}。

☆^{たの}どんどんレベルUPを楽しみたい
ひと^{ひと}へお勧め^{すす}します。



ミッキー・サイモン

こくせき
国籍：アメリカ

もとアメリカ海軍のエリートパイロット。ベトナム戦争から、帰還して得た何の不自由もない生活を捨て再び戦場に舞い戻ってきた男。特殊兵器がシン、グレッグらに比べ増量が多い。

☆特殊兵器をバンバン使って敵を倒したい人にお勧めします。



グレッグ・ゲイツ

こくせき
国籍：デンマーク

ヨーロッパをまたにかける逃がし屋
をやっていた。

エリア88のナンバー3。シン、ミッ
キーに比べ、体力回復が早く、デン
ジャー状態が短い。

☆よけるのが苦手で何回もダメージ
を受けてしまう人にお勧めします。

アイテム紹介

アイテムは、赤い敵を倒すとでできます。また、
いろいろな場所にかくれているものもあります。

レベルアップPOW(レッド)



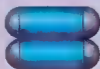
レベルアップのPOW数が1つ増えます。

レベルアップPOW(ブルー)



レベルアップのPOW数が3つ増えます。

ライフ回復POW



ライフが少し回復します。

サブウェポン増量POW



サブウェポンの残量が各ウェポン
少し増えます。

弥七



ライフが満タンまで回復します。

モビちゃん



メガクラッシュになります。

ユニコーン



バリアーを張り、ダメージを3回
吸収します。

プレイヤー機の紹介

クルーセイダー

バルカン砲・
レベル：MAX5
スピード・
ランク：ランクC



最も安価でベーシックな戦闘機、腕さえ良ければ
高性能戦闘機も撃ちまかすことができるぞ！



タイガーシャーク

バルカン砲・
レベル：MAX5
スピード・
ランク：ランクB

- クルーセイダーの強力版のような性能を持つ。
対地・対空に均等な攻撃力を発揮するマルチ戦闘機だ！

トムキャット

バルカン砲・
レベル：MAX5
スピード・
ランク：ランクA



- 対空ピンポイント攻撃に絶大な力を持つ。
運動性能も最も良く、対空ボスに対して有利な戦闘機だ！

※スピードランクはA(超スピード)~D(遅い)の4段階です。



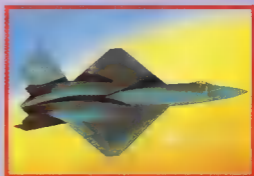
A-10

バルカン砲：
レベル：MAX3+3
スピード：
ランク：ランクD

- 対地攻撃にかけては、この戦闘機の右に出る機はない。ピンポイント爆撃、広範囲爆撃で地上の敵を一掃！

ステルス・レイ

バルカン砲：
レベル：MAX6
スピード：
ランク：ランクB



- 最新のステルス機。敵のホーミング兵器はこの戦闘機を追うことはできない。真上に攻撃できる唯一の戦闘機だ！



イフリート

バルカン砲：
レベル：MAX7
スピード：
ランク：ランクB

- 対地・対空の全種類の武器を搭載可能。
値段は高いが、最強の戦闘機だ！

サブウェポンの紹介



クラスター

ぜんほうこう たま はっしゃ
全方向に弾が発射、らせん状に
と ばくはつ ぜんほうこうだん
飛び爆発する全方向弾です。



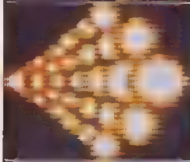
フェニックス

ちやうしゃてい
長射程セミアクティブ・レーダ
ゆうどうほうしき くうたいくう
一誘導方式の空対空ミサイル。
ステルス機は追いません。



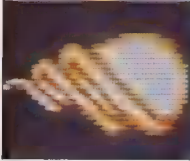
ファルコン

せきがいせんゆうどう くうたいち
赤外線誘導の空対地ミサイル。
えんぱう ちじやうもくひやう こうげき
遠方の地上目標を攻撃するのに
こうか
効果があります。



ブムバツブ

こうはん い こがたばくだん さん ぶ はっしゃ
広範囲に小型爆弾を散布発射す
いっしゆ おや こばくだん
る一種の親子爆弾です。



スーパージェル

きやうりやく だん
強力なエネルギー弾。
てき かんつう は かい
敵を貫通し、破壊します。



サンダーレーザー

小型爆弾の中の強力なエネルギーを一気に前方3方向に放射します。



ボム

地上に落ちる通常爆弾。障害物に当たると爆発します。



ナパーム

地上を広範囲に焼きつくす、燃料着火式爆弾です。



ガンボット

バルカン砲を前方45度上に発射するシステムです。



ホイリングミサイル

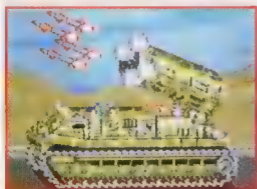
自機の真上に射ち上げるミサイルです。3発1セットです。



メガクラッシュ

最強の全域破壊兵器。大型ミサイルのレーザーで画面上の敵及び敵の弾を一掃します。

ゲインフル多連装ロケットランチャー



ぜんせんきちのぼうえいのため配
びされたおおがたのロケット
ランチャー車。おおがたのロ
ケットミサイルと、たいち
くうミサイルでこうげきして
くる。

ステルスボンバー



レーダーにうつつしんにかう
てききちをはかいすることを
もくてきにつくせんりやくぼくげき
きばくだんさくれつだんこうげき
機。爆弾と炸裂弾でこうげき
してくる。

バンバラ森林要塞



森林地帯しんりんちたいに作られた巨大きょだい
な要塞ようさい。

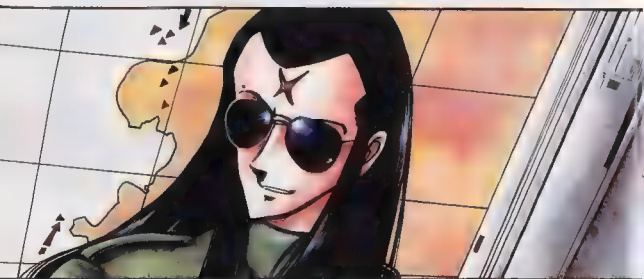
垂直離着陸機すいちよくりちやくりくきフオージャ
ーや、大型エネルギー砲おおがたほう
台だいをそなえてまちかま
えている。

ファリーナ地上空母



砂漠さぼくを移動いどうできる原子力げんしりき
空母くうぼ。

重火力兵器じゅうかりきへいきを装備そうびし、猛もう
攻撃こうげきをしかけてくる。



しれい (サキ司令からのアドバイス)

- 攻撃目標の戦力配分(対地・対空)を
できかく はんだん しゅつげき せんとうき とう
適確に判断し、出撃する戦闘機や搭
さい ぶき けつてい
載する武器を決定せよ！
- 搭載する武器の数は多いほど攻撃力
とうさい ぶき かず おお こうげきりょく
は増すが選択するのに手間がかかる
ま せんたく てま
ようでは話にならんぞ！
はなし

(マッコイじいさんのアドバイス)

- 買った武器は残ったら売り値で引きとってやるから、どんどん買ってくれよ。
- 戦闘機には、MAXレベルという性能制限があるから買うときは気をつけな。





カプコン・スーパーファミコン用ソフト

Final Fight

ファイナルファイト
TM

第1弾

超リアル
ファイティング
アクション!!

スーパーファミコン用カセット
アクションゲーム

大好評発売中

定価

8,500円

この価格には消費税は含まれておりません。



(使用上の注意)

- ご使用後はACアダプタをコンセントから必ず抜いておいて下さい。
- テレビ画面からできるだけ離れてゲームをして下さい。
- 長時間ゲームをする時は、健康のため、約2時間ごとに10分～15分の小休止をして下さい。
- 精密機器ですので、極端な温度条件下での使用や、保管及び強いショックを避けて下さい。また絶対に分解しないで下さい。
- 端子部に手を触れたり、水にぬらすなど、汚さないようにして下さい。故障の原因となります。
- シンナー、ペンジン、アルコール等の揮発油でふかないで下さい。
- スーパーファミコンにプロジェクションテレビ（スクリーン投影方式のテレビ）を接続すると、残像現象（画面ヤケ）が生ずるため、接続しないで下さい。

おこわり

商品の企画・生産には万全の注意を払っておりますが、万一誤動作等を起こすような場合がございます。おそれ入りますが、弊社まで御一報ください。尚、ゲーム内容についてのお問い合わせにはおこたえできませんのでご了承ください。

株式会社カ下コソ®

本社 〒540 大阪府中央区大手通1-4-12

東京支店 〒163 東京都新宿区西新宿2-6-1
新宿住友ビル43階

(お問合わせ) ☎03(3340)0719

サービスセンター 〒580 松原市上田8丁目15-12

(お問合わせ) ☎0723(30)3999

FOR SALE and USE IN JAPAN ONLY

本品の輸出、使用営業及び賃貸を禁じます。

スーパーファミコン[®] は任天堂の商標です。



CAPCOM